

INFORMAÇÕES DE SERVIÇO	4-1	REMOÇÃO/INSTALAÇÃO DA BOMBA DE ÓLEO	4-4
DIAGNOSE DE DEFEITOS	4-1	DESMONTAGEM/MONTAGEM DA BOMBA DE ÓLEO	4-5
DIAGRAMA DO SISTEMA DE LUBRIFICAÇÃO	4-2		
REMOÇÃO/INSTALAÇÃO DO CÁRTER DO MOTOR	4-3		

## INFORMAÇÕES DE SERVIÇO

### INSTRUÇÕES GERAIS

#### CUIDADO

- Se houver necessidade de ligar o motor para efetuar algum serviço, certifique-se de que o local seja bem ventilado. Nunca deixe o motor em funcionamento em áreas fechadas. Os gases de escapamento contêm monóxido de carbono venenoso que pode causar perda de consciência podendo ocasionar consequências graves. Acione o motor em áreas abertas ou local fechado que apresente um sistema de evacuação de escapamento.
- O óleo de motor usado pode causar câncer de pele se permanecer em contato com a mesma por longos períodos. Embora isso não seja provável, a menos que o óleo usado seja manuseado diariamente, recomendamos lavar completamente as mãos com água e sabão logo após o seu manuseio. **MANTENHA-O AFASTADO DO ALCANCE DE CRIANÇAS.**
- Os procedimentos de serviço desta seção podem ser realizados com o motor instalado no chassi.
- Ao remover e instalar a bomba de óleo, seja cuidadoso para não permitir a entrada de poeira ou sujeira no motor.
- Se qualquer parte da bomba de óleo estiver desgastada além dos limites de uso especificados, substitua todo o conjunto da bomba.
- Após a instalação da bomba de óleo, verifique se não existem vazamentos e se a pressão do óleo está correta.
- Verifique no capítulo 4 do Manual de Serviços Básicos os procedimentos para verificação da pressão do óleo. A localização do interruptor da pressão de óleo está descrita na página 17-2 deste manual.
- Verifique no capítulo 25 do Manual de Serviços Básicos os procedimentos para inspeção do indicador da pressão do óleo.

## DIAGNOSE DE DEFEITOS

### Nível de óleo muito baixo

- Consumo normal de óleo
- Vazamento de óleo
- Anéis do pistão desgastados
- Anéis do pistão instalados incorretamente
- Guia de válvula ou retentor desgastado

### Contaminação com óleo

- Líquido de arrefecimento misturado com óleo
  - Junta do cabeçote defeituosa
  - Vazamento de água na carcaça do motor

### Pressão de óleo baixa

- Bomba de óleo defeituosa
- Filtro de tela obstruída
- Nível de óleo baixo.
- Válvula de alívio da pressão defeituosa
- Vazamento de óleo
- Óleo utilizado incorreto

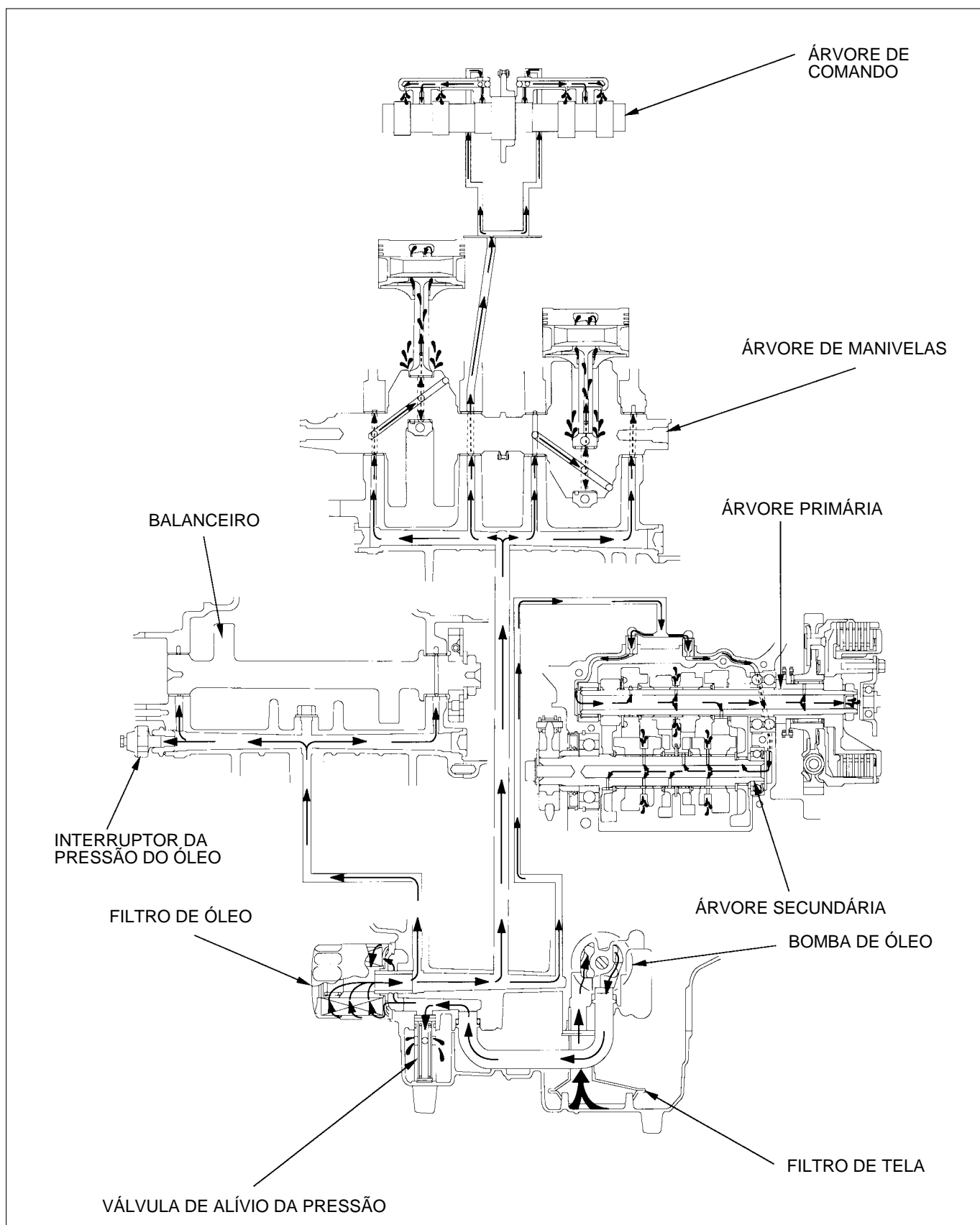
### Pressão de óleo alta

- Válvula de alívio da pressão defeituosa
- Filtro ou dosador de óleo obstruídos
- Óleo utilizado incorreto

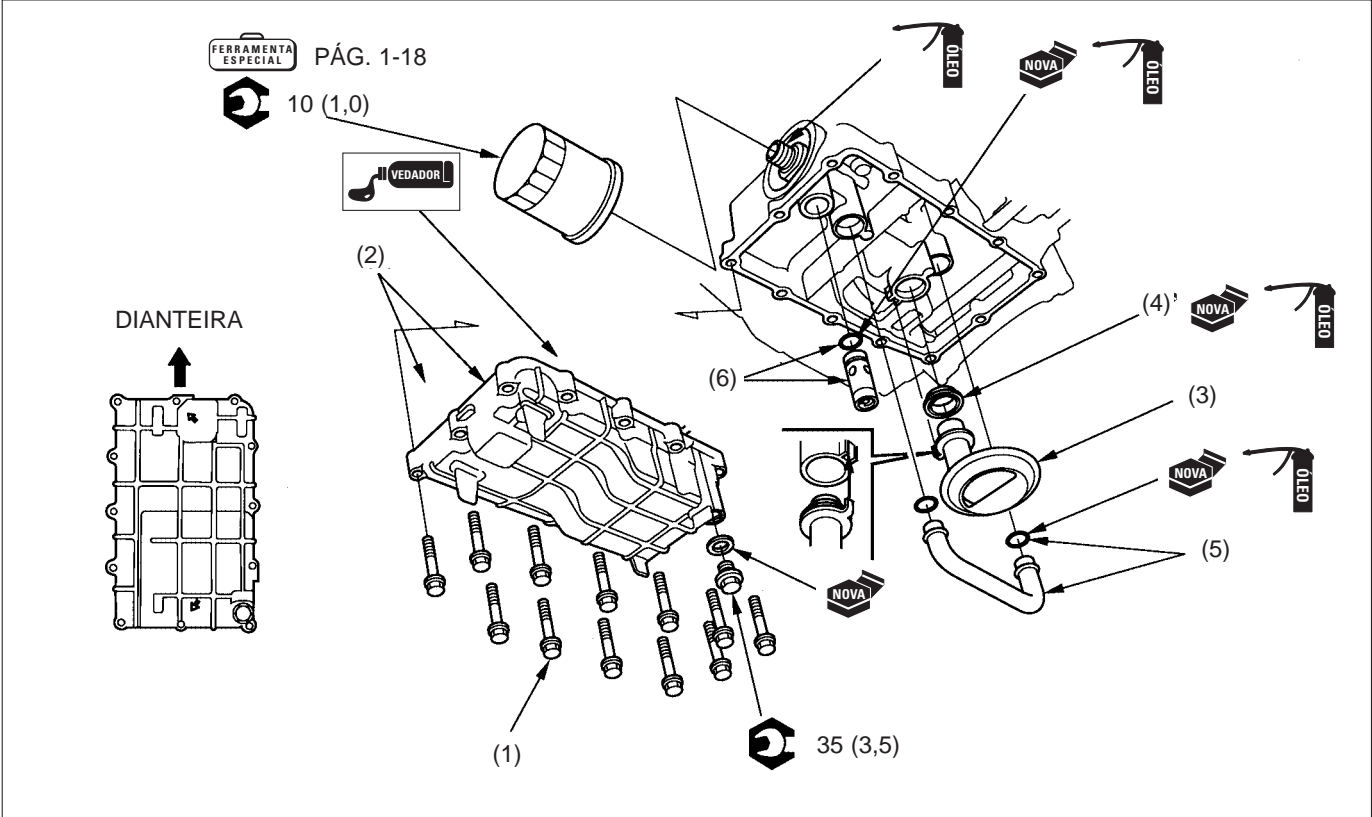
### Falta de pressão de óleo

- Nível de óleo baixo
- Engrenagem da bomba de óleo quebrada
- Corrente da bomba de óleo quebrada
- Bomba de óleo defeituosa
- Vazamento de óleo.

## DIAGRAMA DO SISTEMA DE LUBRIFICAÇÃO



REMOÇÃO/INSTALAÇÃO DO CÁRTER DO MOTOR

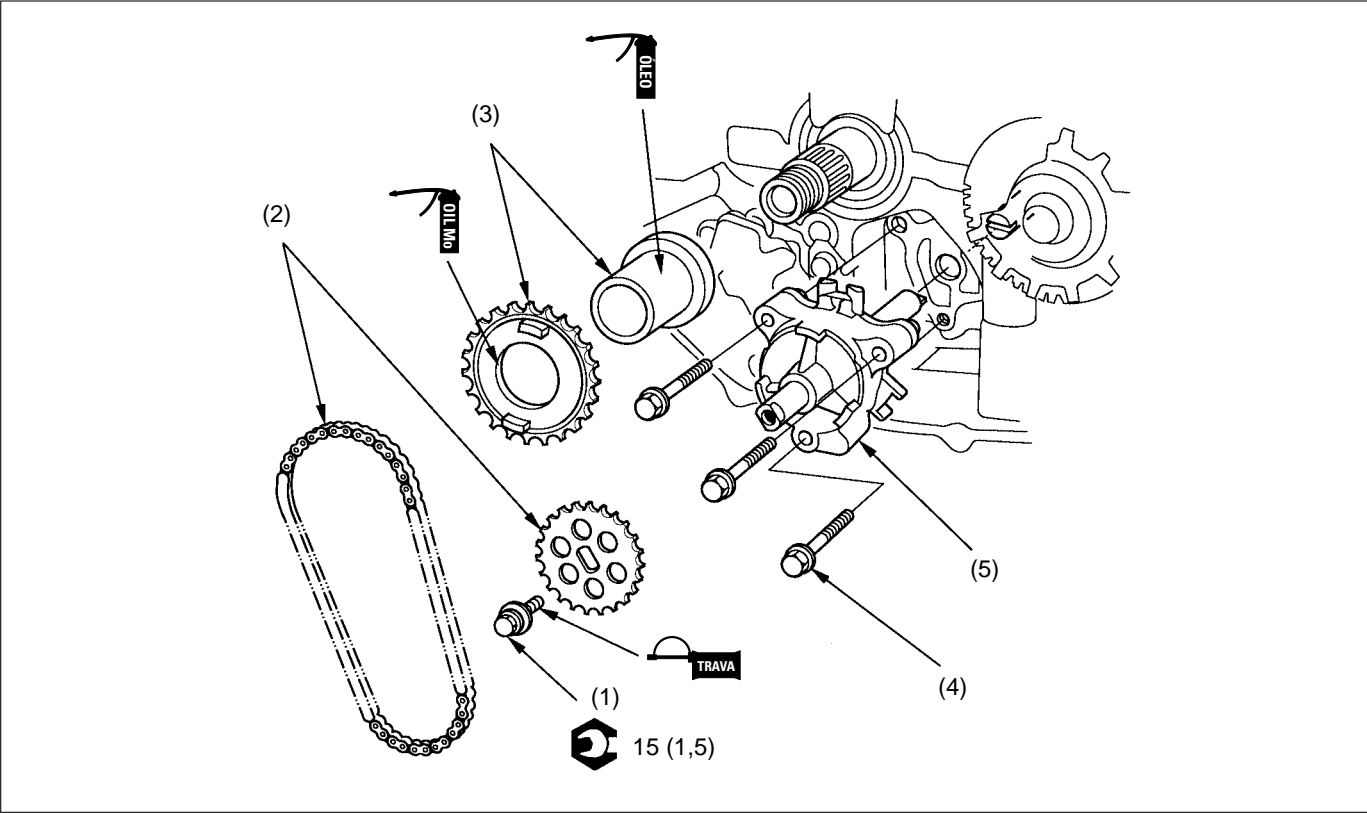


Requisitos para o serviço

- Drenagem do óleo do motor/abastecimento.

DESCRIÇÃO		QTD	OBSERVAÇÕES
(1)	<b>Seqüência de remoção</b> Parafusos do cárter do motor	12	Instale na seqüência inversa da remoção NOTA <div>Na instalação, aperte primeiramente os dois parafusos indicados com a marca “ ↑ ”</div>
(2)	Cárter do motor/junta	1/1	Alinhe a lingüeta do filtro de tela com a ranhura da carcaça durante a instalação.
(3)	Filtro de tela	1	
(4)	Junta do filtro de tela	1	
(5)	Tubo/anel de vedação	1/2	
(6)	Válvula de alívio da pressão de óleo/anel de vedação	1/1	

REMOÇÃO/INSTALAÇÃO DA BOMBA DE ÓLEO

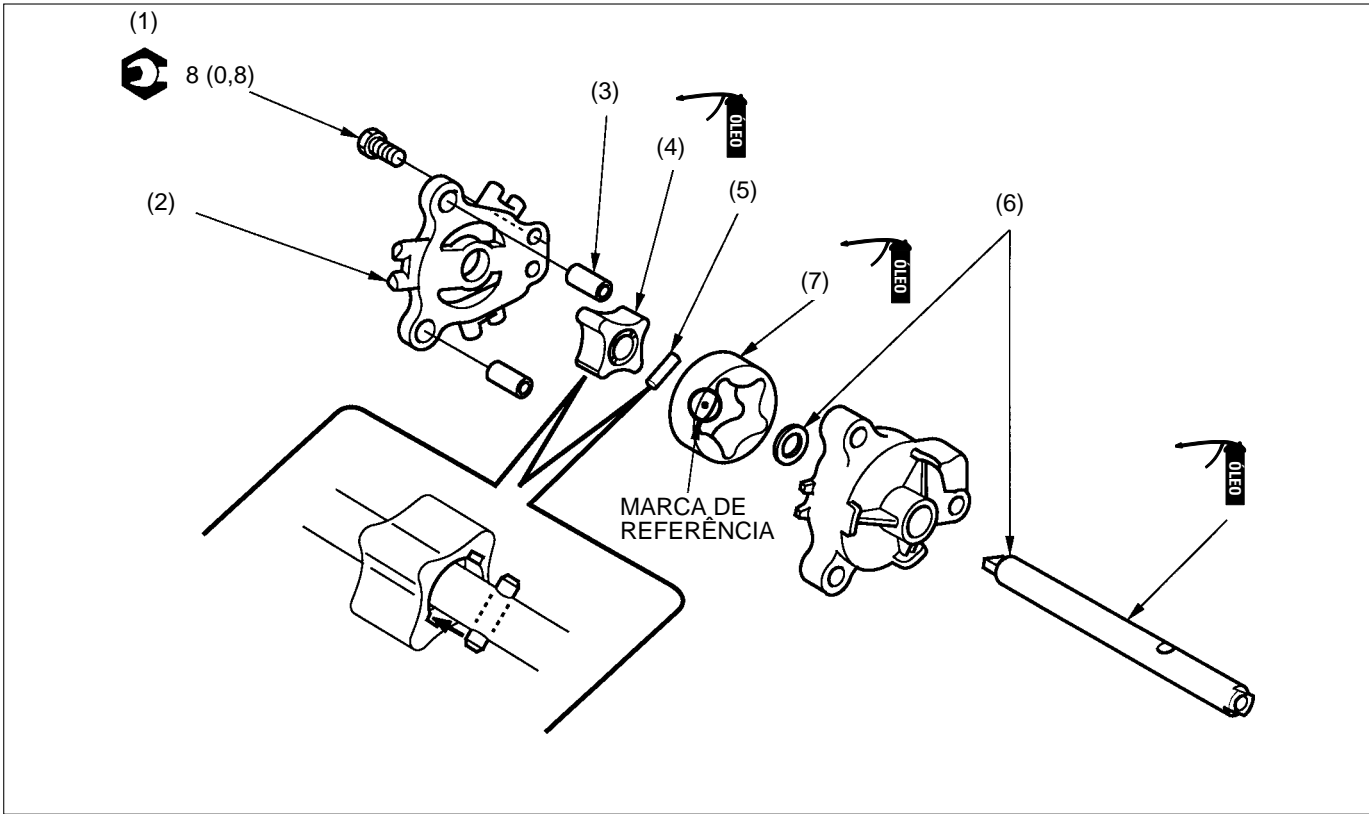


Requisitos para o serviço

- Embreagem: remoção /instalação(página 9-2)

DESCRIÇÃO		QTD	OBSERVAÇÕES
(1)	<b>Seqüência de remoção</b>	1	Instale na seqüência inversa da remoção.
(2)	Parafuso da engrenagem movida da bomba de óleo	1/1	
(3)	Engrenagem movida/corrente da bomba de óleo	1/1	
(4)	Engrenagem motora/guia externa da bomba de óleo	3	Desmontagem/montagem (página (4-5)
(5)	Parafuso de fixação da bomba de óleo	1	
			<b>NOTA</b>
			Alinhe o ressalto da extremidade do eixo da bomba de óleo com a ranhura do eixo da bomba de água.

DESMONTAGEM/MONTAGEM DA BOMBA DE ÓLEO



Requisitos para o serviço

- Bomba de óleo: remoção/instalação (pág. 4-4)

DESCRIÇÃO		QTD	OBSERVAÇÕES
<div>(1) Parafuso da tampa da bomba de óleo</div> <div>(2) Tampa da bomba de óleo</div> <div>(3) Pino guia</div> <div>(4) Rotor interno</div> <div>(5) Pino guia</div> <div>(6) Eixo/arruela da bomba de óleo</div> <div>(7) Rotor externo</div>	<b>Seqüência de remoção</b>	1	Instale na seqüência inversa da remoção.
		1	
		2	Alinhe a ranhura com o pino guia durante a instalação.
		1	
		1	
		1/1	<b>NOTA</b> <div>Alinhe as marcas de referência durante a instalação.</div>
		1	

## COMO USAR ESTE MANUAL

Este manual descreve os procedimentos de serviço para a motocicleta CB500.

Siga as recomendações da Tabela de Manutenção (Capítulo 3) para assegurar que o veículo esteja em perfeitas condições de funcionamento.

A realização da primeira manutenção programada é extremamente importante. O desgaste inicial que ocorre durante o período de amaciamento será compensado.

Os capítulos 1 e 3 aplicam-se para toda a motocicleta. A Seção 2 ilustra os procedimentos de remoção/instalação de componentes que podem ser necessários para realizar os serviços descritos nas seções seguintes.

Os capítulos 4 a 16 descrevem as peças da motocicleta, agrupadas de acordo com sua localização.

Encontre o capítulo desejado nesta página e consulte a tabela de índice na primeira página da seção.

A maioria das seções apresenta inicialmente a ilustração de um conjunto ou sistema, informações de serviço e diagnose de defeitos para aquela seção. As páginas seguintes apresentam procedimentos detalhados.

Se não houver conhecimento sobre a causa do problema, consulte o capítulo 19 "Diagnose de Defeitos".

TODAS AS INFORMAÇÕES, ILUSTRAÇÕES, INSTRUÇÕES E ESPECIFICAÇÕES INCLUÍDAS NESTA PUBLICAÇÃO SÃO BASEADAS NAS INFORMAÇÕES MAIS RECENTES DISPONÍVEIS NA OCASIÃO DA APROVAÇÃO DA IMPRESSÃO DO MANUAL. A MOTO HONDA DA AMAZÔNIA LTDA SE RESERVA O DIREITO DE ALTERAR AS CARACTERÍSTICAS DA MOTOCICLETA A QUALQUER MOMENTO E SEM PRÉVIO AVISO, NÃO INCORRENDO, ASSIM, EM OBRIGAÇÕES DE QUALQUER ESPÉCIE. NENHUMA PARTE DESTA PUBLICAÇÃO PODE SER REPRODUZIDA SEM AVISO PRÉVIO. ESTE MANUAL FOI ELABORADO PARA PESSOAS QUE TENHAM CONHECIMENTOS BÁSICOS SOBRE A MANUTENÇÃO DAS MOTOS HONDA.

**MOTO HONDA DA AMAZÔNIA LTDA.**  
Departamento de Serviços Pós-Venda  
Setor de Publicações Técnicas

## ÍNDICE GERAL

	INFORMAÇÕES GERAIS	<b>1</b>
	AGREGADOS DO CHASSI/ ESCAPAMENTO	<b>2</b>
	MANUTENÇÃO	<b>3</b>
	SISTEMA DE LUBRIFICAÇÃO	<b>4</b>
<b>MOTOR E TRANSMISSÃO</b>	SISTEMA DE ARREFECIMENTO	<b>5</b>
	SISTEMA DE COMBUSTÍVEL	<b>6</b>
	REMOÇÃO/INSTALAÇÃO DO MOTOR	<b>7</b>
	CABEÇOTE/VÁLVULAS	<b>8</b>
	EMBREAGEM/SISTEMA DE MUDANÇA	<b>9</b>
	PISTÃO/ÁRVORE DE MANIVELAS/ TRANSMISSÃO	<b>10</b>
<b>CHASSI</b>	RODA DIANTEIRA/SUSPENSÃO/ SISTEMA DE DIREÇÃO	<b>11</b>
	RODA TRASEIRA/FREIO/SUSPENSÃO	<b>12</b>
	SISTEMA DE FREIO	<b>13</b>
<b>SISTEMA ELÉTRICO</b>	SISTEMA DE CARGA/ALTERNADOR	<b>14</b>
	SISTEMA DE IGNIÇÃO	<b>15</b>
	MOTOR DE PARTIDA	<b>16</b>
	LUZES/INSTRUMENTOS/ INTERRUPTORES	<b>17</b>
	DIAGRAMA ELÉTRICO	<b>18</b>
	DIAGNOSE DE DEFEITOS	<b>19</b>